



switch...it Configuration quick start Guide v1.04

INHALTSVERZEICHNIS

1. Installation der GUI switch...it Configurator.....	3
1.1 Dowload der switch...it Configurator Setup Software.....	3
1.2 Installation der switch...it Configurator setup software.....	3
2. Starten des Datenservers	3
2.1 Server Starten über Desktop Icon.....	3
2.2 Datenserver starten über Windosw Start Menü:.....	3
4. Konfigurationsoberfläche öffnen.....	4
4.1 Öffnen des Configurators über das Desktop Icon:.....	4
4.2 Öffnen des Configurators über das Windows Startmenü:	4
5. Erstinbetriebnahme.....	5
5.1 Neue Konfiguration anlegen.....	5
5.2 switch...it System Frame mit Werkskonfiguration auslesen	5
5.3 Ungenutzte GUI Konfigurationen löschen:.....	5
5.3 Firefox Einstellungen anpassen:.....	6
6. Labels verändern von Kreuzschienen Quellen oder Senken.....	7
6.2 Konfiguration auswählen:.....	7
6.3 Kreuzschiene mit zu ändernden Texten auswählen:	7
6.4 Texte editieren:	7
6.5 System aktualisieren (Daten per FTP ins System übertragen):.....	7
7. Panel Tastenbelegungen verändern:	8
7.1 Konfiguration auswählen:.....	8
7.2 Zu konfigurierendes Bediengerät auswählen:.....	8
7.3 Zu ändernde Taste auswählen:	8
7.4 System aktualisieren (Daten per FTP ins System übertragen):.....	8
Änderungsindex	9

1. Installation der GUI switch...it Configurator.

1.1 Dowload der switch...it Configurator Setup Software.

Um die software zu installieren muss der Konfigurationsrechner über einen switch mit dem switch...it Frame verbunden werden. Danach erfolgt ein Browser- Connect auf die switch...it default IP adresse **192.168.0.10**



Auf der Seite befindet sich ein Link auf unseren FTP Server mit der passenden Setuo Software .

Sollte der Konfigurationsrechner nicht über eine Internetverbindung verfügen, um die Software direkt zu laden und zu installieren, kann die Setupsoftware mit dem entsprechende Link auch an einem anderen internetfähigen Rechner auf einen USB-Stick geladen werden.

1.2 Installation der switch...it Configurator setup software

Starten sie die .exe Datei und folgen Sie den Anweisungen. Während der Installation können Meldungen erscheinen bezüglich Pfad- Änderungen oder Firewall rechten. Bitte bestätigen sie alle Meldungen positiv. (Nicht blockieren bzw. neuen Pfad akzeptieren)

Nach der Installation ist ein Neustart des Rechners notwendig.

2. Starten des Datenservers

2.1 Server Starten über Desktop Icon

Der Datenserver kann über das Desktop icon gestartet werden oder alternativ:



2.2 Datenserver starten über Windosw Start Menü:

Start -> (Alle)Programme -> switch...it -> switch...it Start Server

Nach dem Start des Servers ist die server box in der Menüleiste zu sehen



4. Konfigurationsoberfläche öffnen

4.1 Öffnen des Configurators über das Desktop Icon:

Doppelklick auf dieses Icon

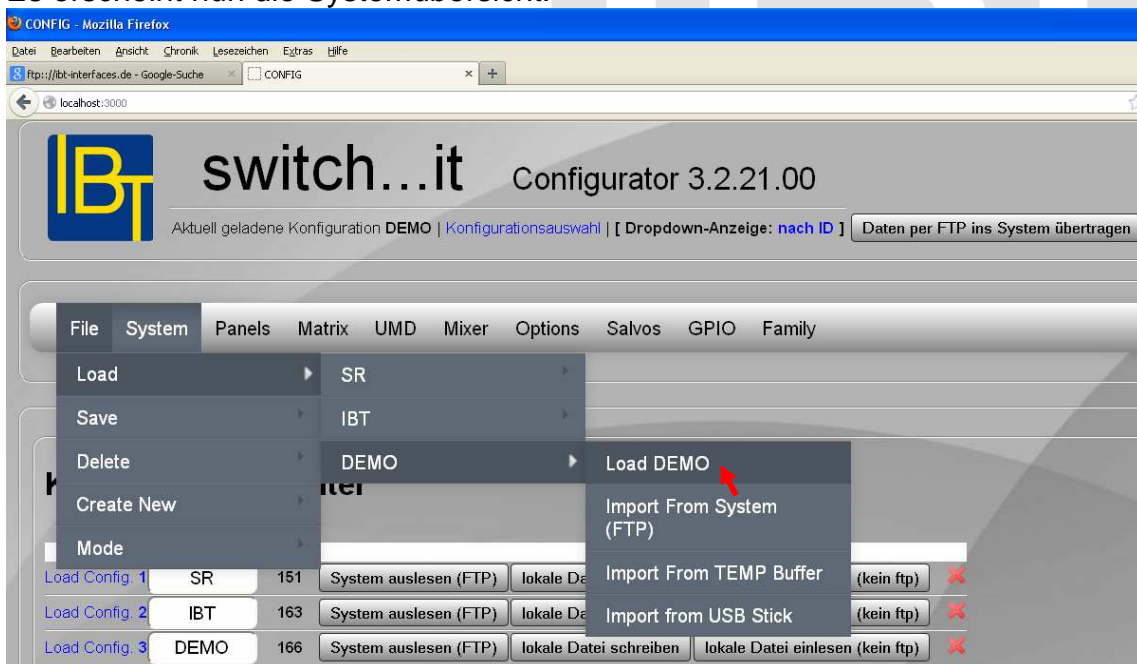


4.2 Öffnen des Configurators über das Windows Startmenü:

Start -> (Alle)Programme -> switch...it -> switch...it_Configurator

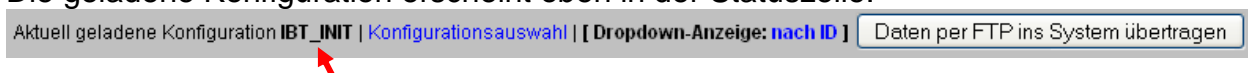


Es erscheint nun die Systemübersicht:



Über das Menü File -> Load -> Konfigurations Name Load konfigurationsname muss eine der gegebenen Konfigurationen geladen werden, um sie später zu bearbeiten.

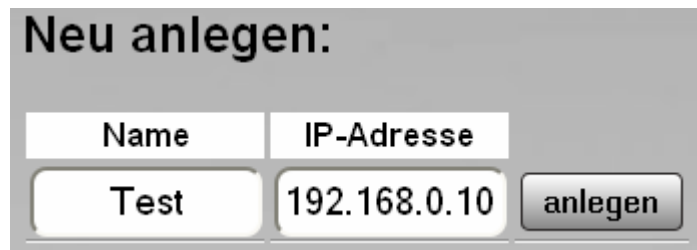
Die geladene Konfiguration erscheint oben in der Statuszeile:



5. Erstinbetriebnahme

5.1 Neue Konfiguration anlegen

Das switch...it System wird mit einer Grundkonfiguration ausgeliefert, die entsprechend verändert werden kann. Hierzu muss zuerst eine neue Konfiguration angelegt werden. Danach wird das switch...it Frame ausgelesen, um die im Steuersystem vorhandene datenbasis in die GUI zu übernehmen. Danach werden alle anderen nicht benötigten Konfigurationen gelöscht.



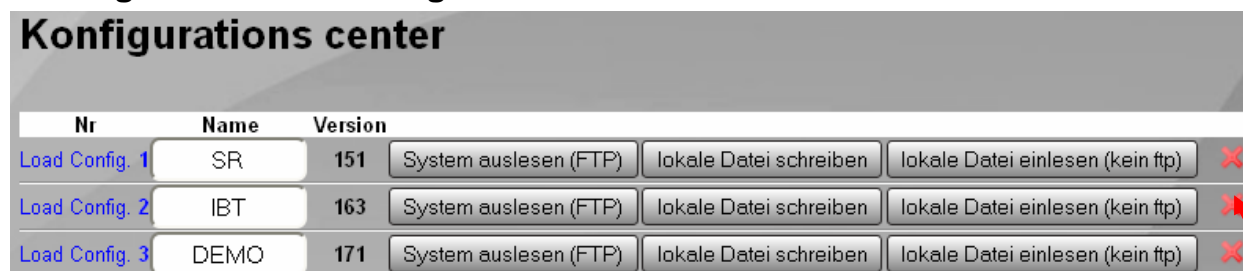
Namen der Konfiguration eintragen und evtl. die IP Adresse des ersten Frames anpassen

5.2 switch...it System Frame mit Werkskonfiguration auslesen



Import from System (FTP) bedeutet, dass die Daten direkt aus dem systemträger in die Datenbank der GUI ausgelesen werden.

5.3 Ungenutzte GUI Konfigurationen löschen:



Ungenutzte oder alte Konfigurationen können durch einen Klick auf das löschen Symbol (rotes Kreuz) gelöscht werden.

5.3 Firefox Einstellungen anpassen:

Das Konfigurationsprogramm ist für den Internetbrowser Firefox optimiert !

Eine optimale Bedienung ist nur mit dem Internet Browser Firefox garantiert.

Die aktuelle Version kann unter folgender Adresse geladen werden:

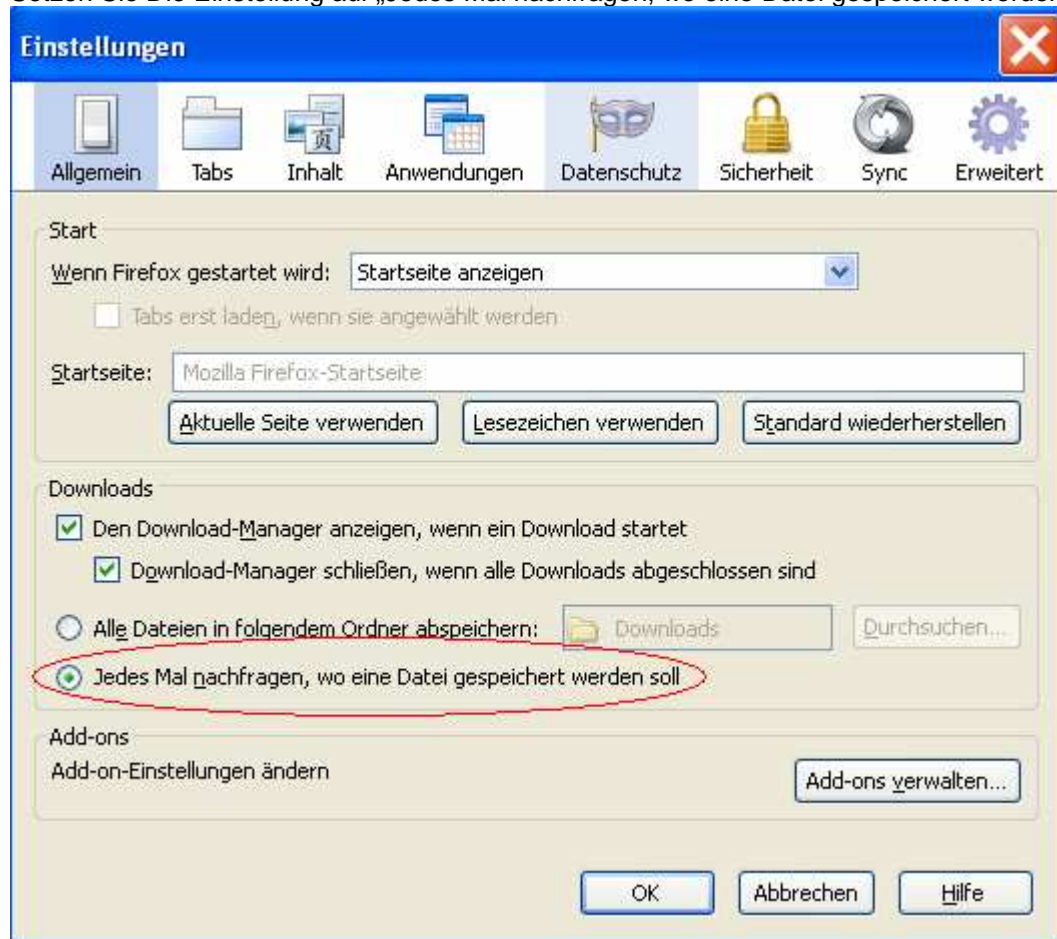
<http://www.mozilla.org/de/firefox/new/>

Bitte stellen Sie sicher das Firefox nach der Installation auch als Standard Browser festgelegt wurde.

Anpassungen der Einstellungen

Menue Extras -> Einstellungen -> Allgemein

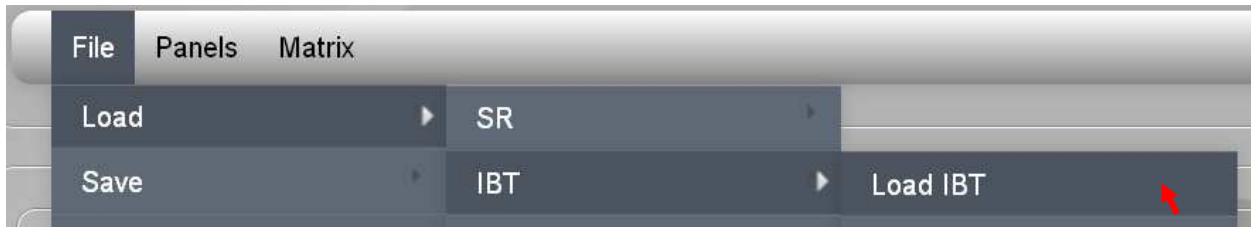
Setzen Sie Die Einstellung auf „Jedes Mal nachfragen, wo eine Datei gespeichert werden soll“



Diese Einstellung ist notwendig, um Konfigurationen z.B. auf einem USB stick zu speichern.

6. Labels verändern von Kreuzschienen Quellen oder Senken

6.2 Konfiguration auswählen:



6.3 Kreuzschiene mit zu ändernden Texten auswählen:



6.4 Texte editieren:

Label					
	Label1	Label2	Label3	Label4	Comment
1	CCU1	CCU1	CCU1	CCU1	CCU1
2	CCU2	CCU2	CCU2	CCU2	CCU2
3	CCU3	CCU3	CCU3	CCU3	CCU3

Label 1 Bediengeräten (LCD Tasten) Quellen 2x4 Character (Vertical Panels)
 Label 2 Bediengeräten (LCD Tasten) Quellen 2x5 Character (Horizontal Panels)
 Label 3 Bediengeräten (LCD Tasten) Senken 8 Character
 Label 4 Multiviewer 10 Character

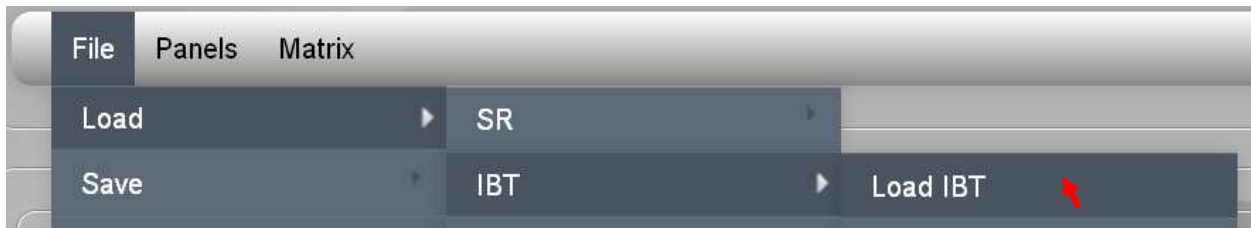
Wenn alle Änderungen durchgeführt sind weiter mit Punkt 6.5.

6.5 System aktualisieren (Daten per FTP ins System übertragen):



7. Panel Tastenbelegungen verändern:

7.1 Konfiguration auswählen:



7.2 Zu konfigurierendes Bediengerät auswählen:



7.3 Zu ändernde Taste auswählen:

Taste Nr.	1	2	3	4	5
Matrix	MVW u	MVW u	MVW u	MVW u	MVW u
Belegung	CCU1	CCU2	CCU3	CCU4	CCU5
Taste Nr.	18	19	20	21	22
Matrix	MVW u	MVW u	MVW u	MVW u	MVW u
Belegung	ST 4	VSF ZGR1	VSF ZGR2	VSF ZGR3	PLOut 3

Für jede Taste kann eine Matrix und die dazugehörige Belegung aus drop down Listen ausgewählt werden.

Wenn alle Änderungen durchgeführt sind weiter mit Punkt 7.5.

7.4 System aktualisieren (Daten per FTP ins System übertragen):



Änderungsindex

Version	Datum	Bearbeiter	Änderung
V1.00	08.11.2010	NK	Neu erstellt
V1.01	15.09.2011	NK	Erweiterung Software Installation aktualisierte Screenshots
V1.02	21.12.2011	NK	Standard Internet Browser Firefox
V1.03	09.02.2012	NK	Erweitert um Einmalige Einstellungen
V1.04	03.04.2013	NK	Anpassung an GUI 3.0

